

## Teilaufgaben der FB 113 bis 116 ( Stand 26.01.2022 )

Die Typen-Bezeichnungen sind bereits mit der MICHEL-Redaktion abgestimmt.

Wir haben hier nur markante und leicht erkennbare Merkmale aufgeführt. Weitere Details zu abweichenden Farben oder Rasterungen sind bekannt. ( DS = Deckelseite; MS = Markenseite )

FB 113 I    Seebriefrose 5 (C)    Produkt-Nr. 1523 08505  
Hersteller: BDB Berlin    Bezug: Versandstelle, Filialen und DHL-Shops  
DS: Schwarze Rasterung im roten Wort „MARKEN“ ( Abb. 1 )  
      Rasterung um das Posthorn 75° ( Abb. 2 )  
MS: Neigung der roten Rasterung in den Buntstiften 45° / 45° ( Abb. 3 )



Abb. 1 Das Rot im Wort MARKEN ist ganzflächig schwarz gerastert

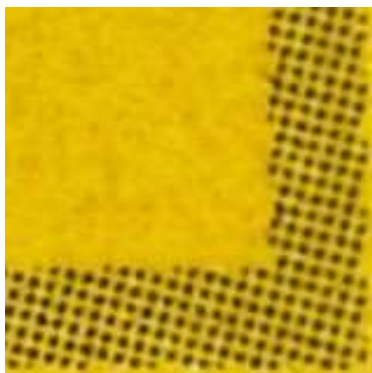


Abb. 2 Raster steil 75°

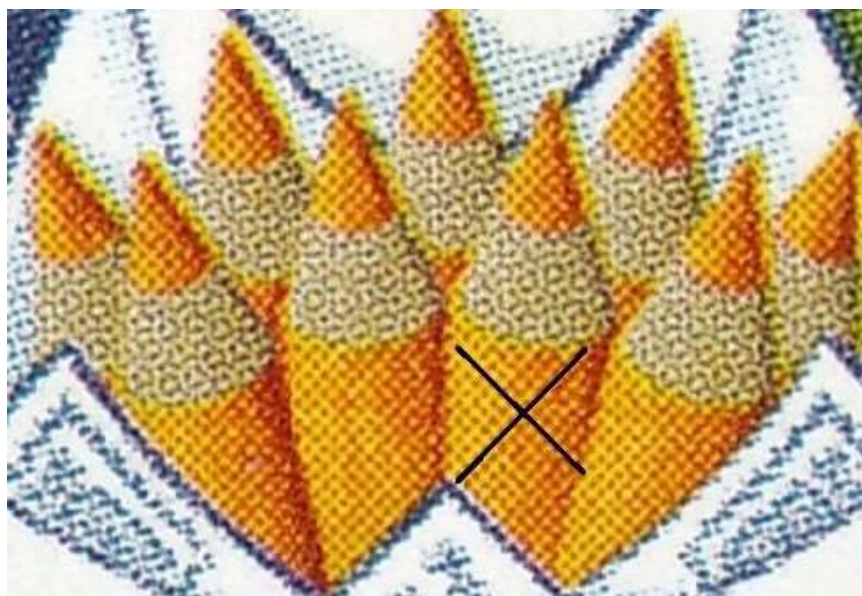


Abb. 3 Rote Rasterung in den Stiften 45° / 45°

FB 113 II Seebriefrose 5 (C) Produkt-Nr. 1523 08505  
Hersteller: BSP Mönchengladbach Bezug: Filialen  
DS: KEINE Rasterung im roten Wort „MARKEN“ ( Abb. 4 )  
Rasterung um das Posthorn 45° weit / 6 Punkte ( Abb. 5 )  
MS: Neigung der roten Rasterung in den Buntstiften 15° / 75° steigend ( Abb. 6 )



Abb. 4 Keine Rasterung im Rot; wenige schwarze Rasterpunkte an den Rändern der Buchstaben



Abb. 5 Raster 45° / 6 Punkte

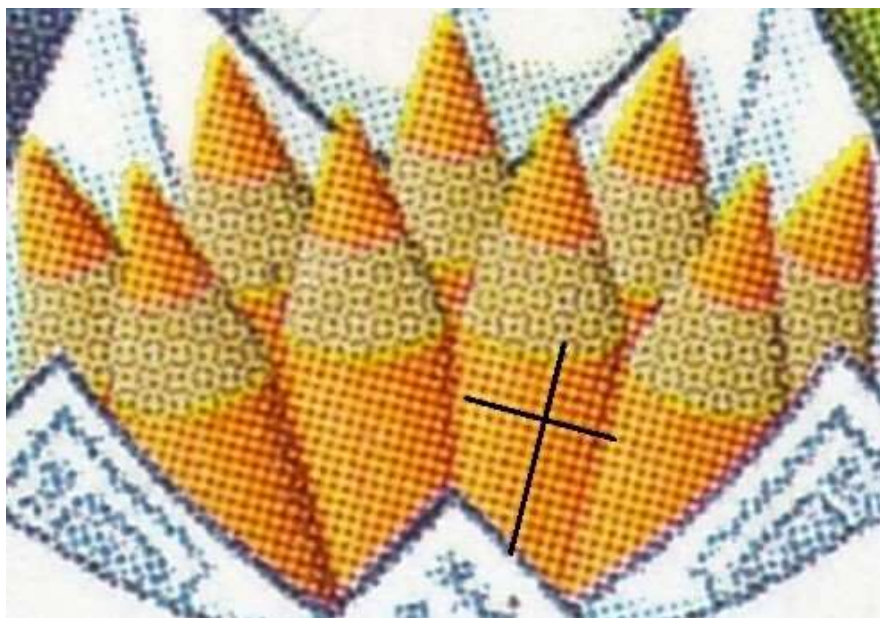


Abb. 6 Rote Rasterung in den Stiften 15° / 75° steigend

FB 113 III Seebriefrose 5 (C) Produkt-Nr. 1523 08505  
Hersteller: Royal Joh. Enschede Harlem Bezug: Filialen  
DS: KEINE Rasterung im roten Wort „MARKEN“ (Abb. 7 )  
Rasterung um das Posthorn 45° eng / 8 Punkte ( Abb. 8 )  
MS: Neigung der roten Rasterung in den Buntstiften 15° / 75° fallend ( Abb. 9 )



Abb. 7 Keine Rasterung im Rot

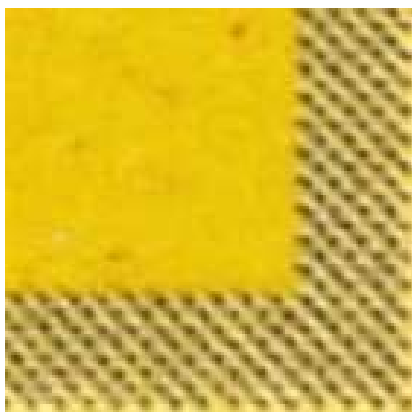


Abb. 8 Raster 45° / 8 Punkte

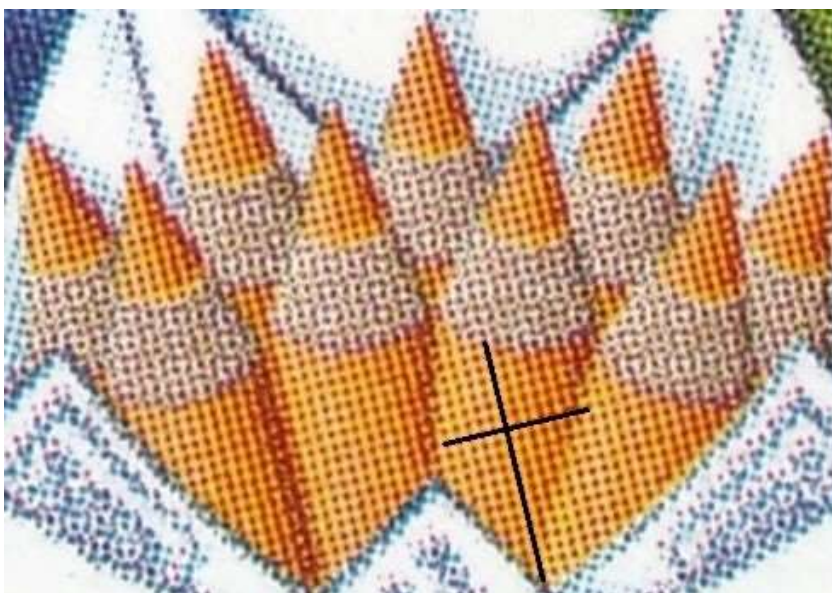


Abb. 9 Rote Rasterung in den Stiften 15° / 75 ° fallend

#### Ergänzende Bemerkungen:

- Die Post hatte in „Stempel und Informationen“ Ausgabe 23-2021 nur eine Druckerei, die Bundesdruckerei ( BDB ) als Hersteller angekündigt. Bisher sind es bereits drei.
- Die Rasterungen in den Abbildungen der Marken, links oben auf der DS, weisen jeweils die gleichen Steigungen auf, wie die Briefmarken.

Für die FB 114 bis FB 116 hatte die Post in „Stempel und Informationen“ Ausgabe 23-2021 je zwei Druckereien angekündigt: BSP und GDL.

Anfang Januar lagen die nachfolgend aufgeführten Teilaufgaben vor.

- FB 114 a Brieftaube 85 (C) Produkt-Nr. 1523 02019  
Bezug: Versandstelle und Postfilialen
- FB 114 b Brieftaube 85 (C) Produkt-Nr. 1620 20157 Bezug: DHL Shops  
Beide hergestellt bei BSP Mönchengladbach.  
Abweichende Produkt-Nr., jedoch keine nennenswerten Unterschiede beim Druck der Deckel oder der Marken.
- FB 115 a Briefsegler 100 (C) Produkt-Nr. 1523 03005  
Bezug: Versandstelle und Postfilialen
- FB 115 b Briefsegler 100 (C) Produkt-Nr. 1620 20158 Bezug: DHL Shops  
Beide hergestellt bei BSP Mönchengladbach  
Abweichende Produkt-Nr., jedoch keine nennenswerten Unterschiede beim Druck der Deckel oder der Marken.
- FB 116 a Briefdrachen 160 (C) Produkt-Nr. 1523 04006  
Bezug: Versandstelle und Postfilialen
- FB 116 b Briefdrachen 160 (C) Produkt-Nr. 1620 20155 Bezug: DHL Shops  
Beide hergestellt bei GDL Leipzig  
Abweichende Produkt-Nr., jedoch keine nennenswerten Unterschiede beim Druck der Deckel oder der Marken.

Es ist nur eine Frage der Zeit, bis auch die Teilaufgaben der FB 114 bis FB 116 von der jeweils anderen Druckerei in den Filialen auftauchen.

Aktuelle Informationen werden erst unter den Mitgliedern des Arbeitskreises ausgetauscht.

Ergänzende Bemerkungen:

- Die Markenseiten aller FB von BSP Mönchengladbach fühlen sich rau an, alle anderen glatt.
- Farbschwankungen auf den Deckelseiten gibt es bei allen Druckereien. Bestimmung der Teilaufgabe über die Farbe ist somit nicht zielführend.

Über „Kontakt“ auf unserer Website können Sie uns Ihre Fragen und Wünsche mitteilen. Falls Sie noch kein Mitglied sind können Sie sich unter <https://www.akmh.de/mitgliedschaft.html> anmelden. Das erste halbe Jahr ist beitragsfrei.